

Avsändare
Kårstyrelsen

Till kårfullmäktigesammanträde nr 3
2020-11-26

7.1. Införandet av flerårsmedlemskap

Bakgrund

I SUS rambudget för verksamhetsåret 20/21 tydliggörs att SUS under vårterminen 2020 inledde ett arbete med att erbjuda flerårsmedlemskap till SUS medlemmar. Detta skulle innebära ett rabatterat medlemskap vilket skulle gynna den enskilda studentens ekonomiska situation. Då inte tillräckligt med underlag fanns under vårterminen lades det inte fram som ett förslag till Valfullmäktige.

Vi har under de senaste åren haft helårsmedlemskap och vi kan tydligt se att många väljer den formen av medlemskap. Vi tror att flerårsmedlemskap skulle gynna SUS som medlemsorganisation då det skulle skapa flexibilitet i medlemskapet. Vi föreslår därför flerårsmedlemskap för fyra, sex och åtta terminer med 30 %, 40 % respektive 45 % rabatt från och med vårterminen 2021.

Bifogat finner kårfullmäktige jämförelse med andra studentkårer samt en riskanalys.

Beslutsförslag

Kårstyrelsen föreslår kårfullmäktige med anledning av ovanstående

att medlemsavgiften för ordinarie medlemskap (4 terminer) verksamhetsåret 2020/2021 fastställs till 350 kr från och med vårterminen 2021

att medlemsavgiften för ordinarie medlemskap (6 terminer) verksamhetsåret 2020/2021 fastställs till 400 kr från och med vårterminen 2021

att medlemsavgiften för ordinarie medlemskap (8 terminer) verksamhetsåret 2020/2021 fastställs till 500 kr från och med vårterminen 2021

att medlemsavgiften för stödmedlemskap (4 terminer) verksamhetsåret 2020/2021 fastställs till 350 kr från och med vårterminen 2021

att medlemsavgiften för stödmedlemskap (6 terminer) verksamhetsåret 2020/2021 fastställs till 400 kr från och med vårterminen 2021

att medlemsavgiften för stödmedlemskap (8 terminer) verksamhetsåret 2020/2021 fastställs till 500 kr från och med vårterminen 2021

Bilaga: underlag flerårsmedlemskap

Dokumentet innehåller:

1. Nuläget – statistik
2. Nuläget – ekonomi
3. Nuläget – andra kårer
4. Väg framåt
5. Riskanalys

1. Nuläget – statistik

I nuläget erbjuder SUS terminsmedlemskap och årsmedlemskap. Nedan ser ni hur många nya medlemmar som valt respektive medlemskapstyp HT19, VT20 och HT20.

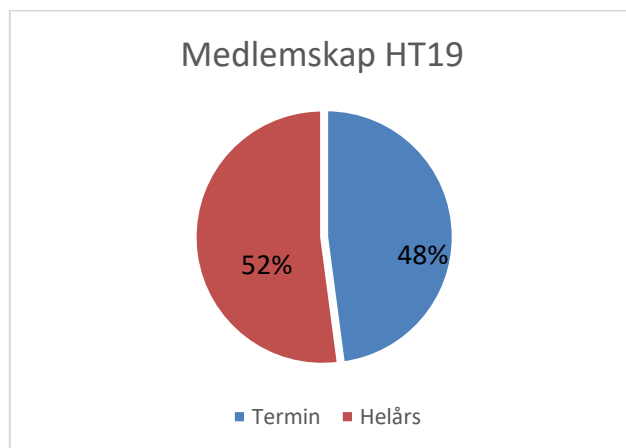


Bild 1: fördelningen mellan terminsmedlemskap och helårsmedlemskap. HT19 såldes helårsmedlemskap som sträckte från HT19 till VT20. Diagrammet baseras på nya medlemmar.

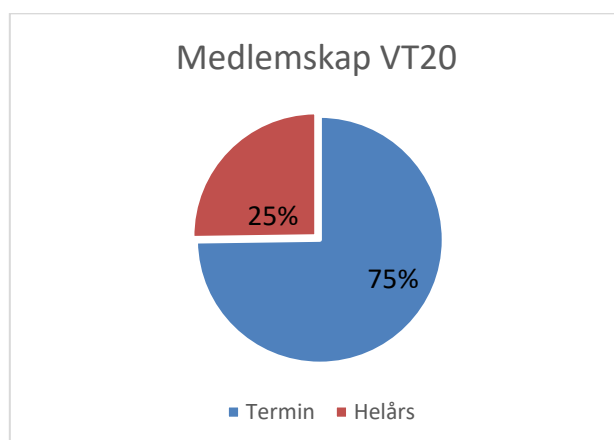


Bild 2: fördelningen mellan terminsmedlemskap och helårsmedlemskap. VT20 såldes helårsmedlemskap som sträckte från VT20 till HT20. Diagrammet baseras på nya medlemmar, helårsmedlemmar som blev medlemmar HT19 är inte medräknade.

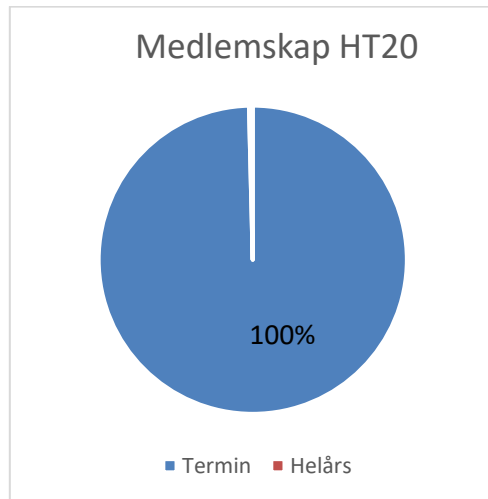


Bild 3: fördelningen mellan terminsmedlemskap och helårsmedlemskap. HT20 såldes helårsmedlemskap som sträckte från HT20 till VT21. Endast sex personer har valt helårsmedlemskap denna terminen. Diagrammet baseras på nya medlemmar, helårsmedlemmar som blev medlemmar VT20 är inte medräknade.

Observera att procenten över medlemskap HT20 kan komma att förändras längre fram eftersom höstterminen inte är över än och nya medlemmar registreras löpande.

2. Nuläget – ekonomi

I dagsläget ser kostnad och vinst ut enligt följande. Siffrorna är baserad på uträkningar i bilaga 1.

MEDLEMSKAPSTYP	KOSTNAD PER MEDLEM FÖR SUS	VINST PER MEDLEM FÖR SUS
TERMINSMEDLEMSKAP	75kr	50kr
HELÅRSMEDLEMSKAP	113kr	127kr

3. Nuläget – andra kårer

Nedan följer en kartläggning av flermedlemskap hos andra kårer, vilket visar på att det är undantag snarare än regel att erbjuda 3 eller 5 års medlemskap.

Studentkår*	1 termin	1 år	Fler år
Blekinge tekniska högskola	225kr	350kr	Existerar ej
Göteborgs universitet	175kr	250kr	Existerar ej
Dalarnas högskola	200kr	300kr	600kr (3 år)
Gävle högskola	180kr	300kr	Existerar ej
Halmstads högskola	290kr	500kr	Existerar ej
Högskolan i Kristianstad	50kr	-	Existerar ej
Högskolan Väst	150	200	Existerar ej
Johannelunds teologiska	-	100kr	Existerar ej
Karlstad universitet	150kr	250kr	Existerar ej
Linköpings teknologiska	110kr	200kr	400kr (3 år), 650kr (5 år)
Linköping StuFF	150kr	200kr	540kr (3 år), 900kr (5 år)
Linneuniversitetet	175kr	300kr	Existerar ej
Luleå tekniska universitet	-	180kr eller 300kr	350kr eller 700kr (4 år), 500kr eller 1100kr (6 år)
Malmö universitet	99kr	198kr	Existerar ej
Södertörns högskola	111kr	222kr	333kr (forever membership)
Umeå universitet	230kr	400kr	550kr (3 terminer), 700kr (2 år), 800kr (5 terminer), 900kr (3 år), 1000kr (7 terminer), 1100kr (4 år), 1200kr (9 terminer), 1300kr (5 år), 1400kr (11 terminer)

OBS! Studentkårer som inte finns med i listan hade inte informationen tillgänglig på deras hemsida.

Vidare har SUS undersökt Umeå studentkår och Dalarnas studentkår närmare för att få en bild av hur deras försäljning av flerterminsmedlemskap ser ut. Nedan följer statistik som vi fått från Umeå studentkår.

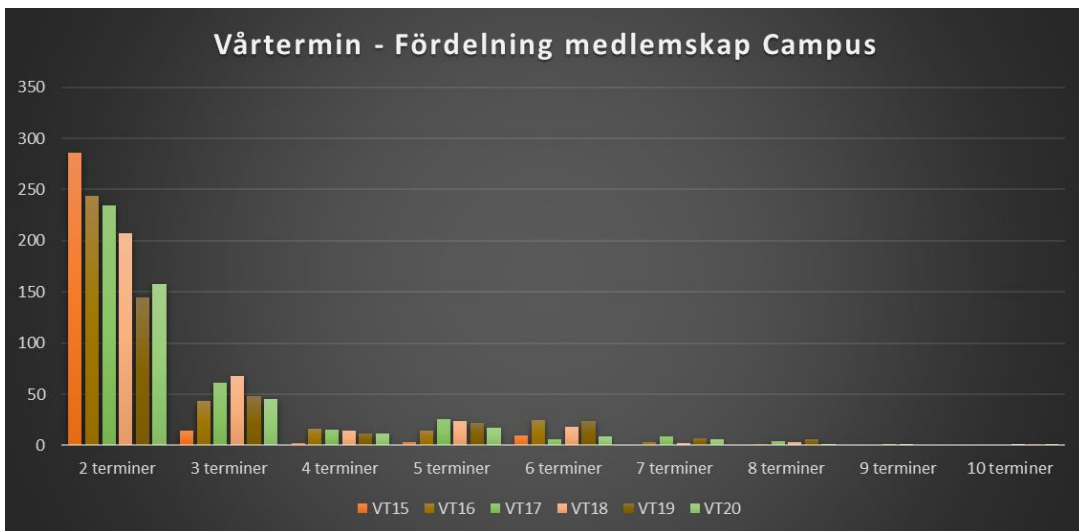


Bild 4 visar flerterminsmedlemskapens andel av totalt antal sålda medlemskap hos Umeå studentkår. Att totala mängden minskar beror på att de som tecknar flerterminsmedlemskap är kvar i deras system längre.

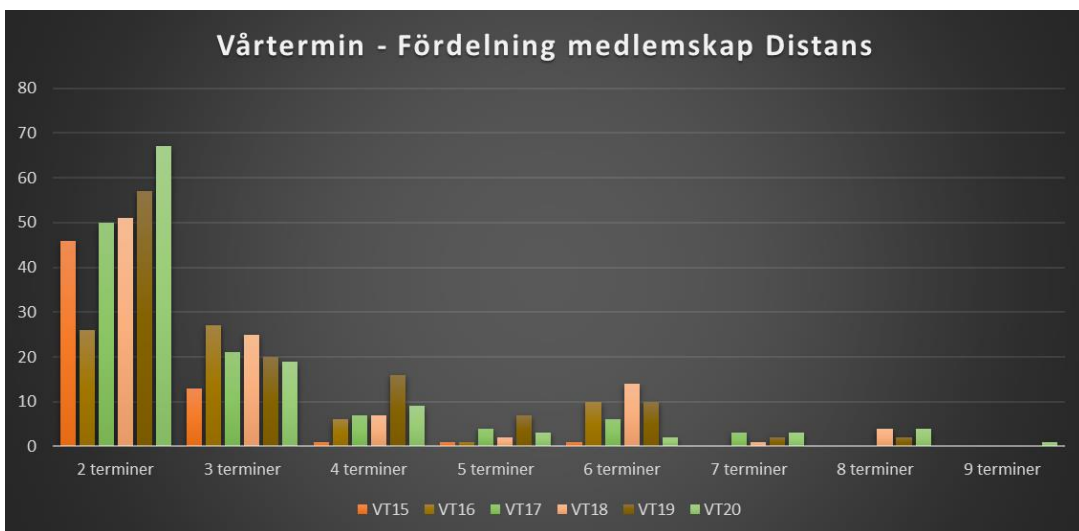


Bild 5 visar flerterminsmedlemskapens andel av totalt antal sålda medlemskap hos Umeå studentkår. Att totala mängden minskar beror på att de som tecknar flerterminsmedlemskap är kvar i deras system längre.

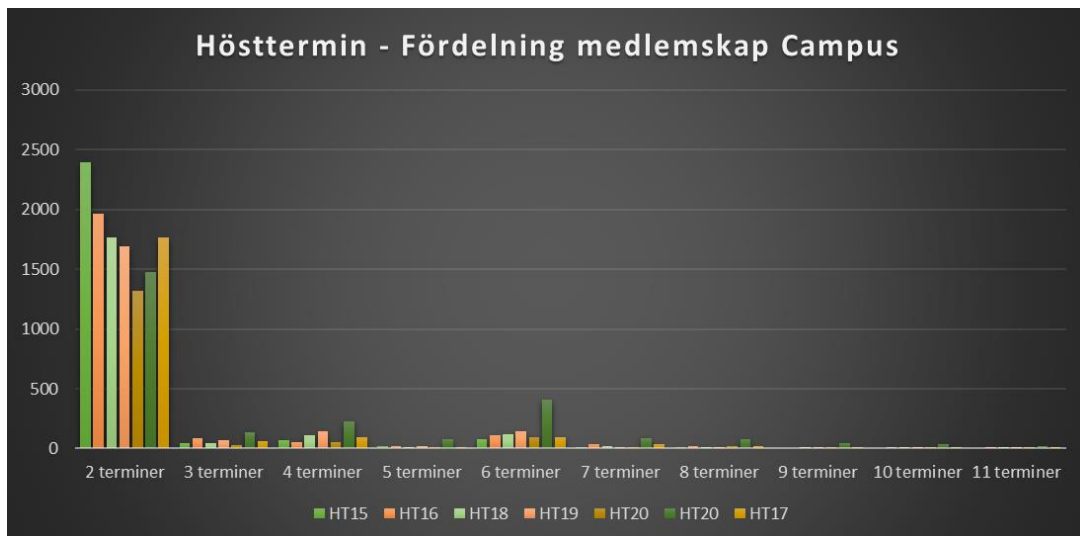


Bild 6 visar flerterminsmedlemskapens andel av totalt antal sålda medlemskap hos Umeå studentkår. Att totala mängden minskar beror på att de som tecknar flerterminsmedlemskap är kvar i deras system längre.

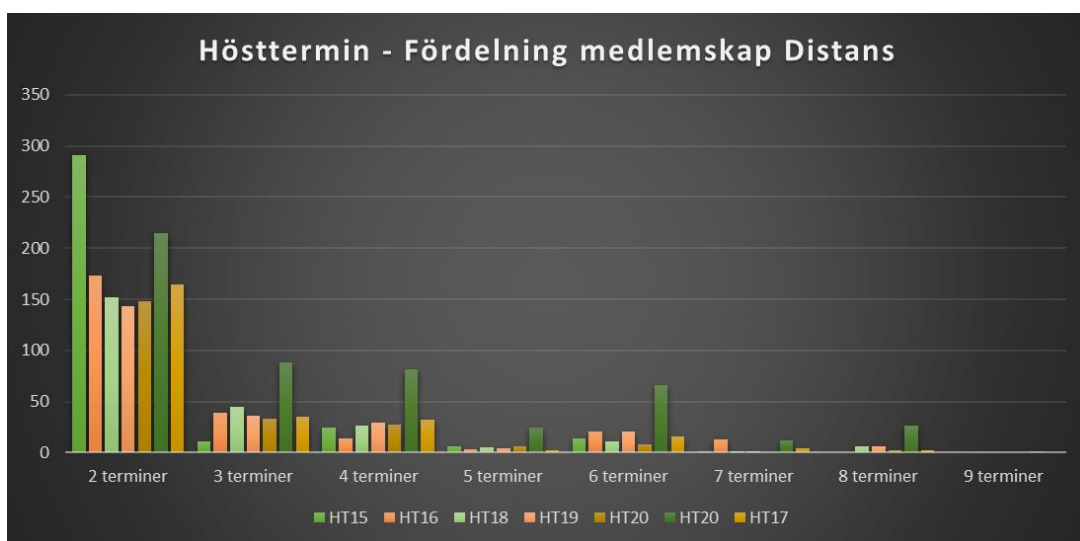


Bild 6 visar flerterminsmedlemskapens andel av totalt antal sålda medlemskap hos Umeå studentkår. Att totala mängden minskar beror på att de som tecknar flerterminsmedlemskap är kvar i deras system längre.

Umeå studentkår säger att ”höstterminen står av naturliga skäl för den stor mängden flerterminare varje år. Då de representerar c:a 2/3-delar av alla medlemskap som säljs så gör det att vi inte säljer så många medlemskap på vårterminen. Fördelarna sedan vi började med detta är att det uppskattas av medlemmar, det ger en jämnare spridning av medlemsantalet och säkrar framtida intäkter. Bristerna ligger främst i intäktstappet då vi ger stora rabatter samt att en intäkt från någon som t.ex. har tecknat 11 terminer ska fördelas över 11 terminer. Vi har en excelmatris för att göra detta.”

Dalarnas studentkår säger att ” Vi har ni haft 3 årsmedlemskap i 2 år. Det är fler och fler studenter som väljer detta – för att man vill ”slippa komma ihåg” och dessutom får man ju ett år ”gratis”. Just nu ser det ut som att tre år är 55% av medlemsbasen, 35% är helår och 10% halvår (mest internationella).”

SUS har också kartlagt hur mycket rabatt Umeå studentkår, Dalarnas studentkår, Lintek och STUFF ger för flerterminsmedlemskap. Se tabeller nedan.

UMEÅ	AVGIFT	ORDINARIE	RABATT	%
TERMINSAVGIFT	230 kr			
HELÅRSAVGIFT	400 kr	460 kr	60 kr	13%
4 TERMINER	700 kr	920 kr	220 kr	24%
6 TERMINER	900 kr	1 380 kr	480 kr	35%
10 TERMINER	1300kr	2 300 kr	1 000 kr	43%

DALARNA	AVGIFT	ORDINARIE	RABATT	%
TERMINSAVGIFT	200kr			
HELÅRSAVGIFT	300kr	400 kr	100 kr	25%
6 TERMINER	600kr	800 kr	200 kr	25%

LINTEK	AVGIFT	ORDINARIE	RABATT	%
TERMINSAVGIFT	110kr			
HELÅRSAVGIFT	200kr	220 kr	20 kr	9%
4 TERMINER				
6 TERMINER	400kr	660 kr	260 kr	39%
10 TERMINER	650kr	1 100 kr	450 kr	41%

STUFF	AVGIFT	ORDINARIE	RABATT	%
TERMINSAVGIFT	150kr			
HELÅRSAVGIFT				
4 TERMINER				
6 TERMINER	540kr	900 kr	360 kr	40%
10 TERMINER	900kr	1 500 kr	600 kr	40%

4. Väg framåt

SUS har utifrån ovanstående underlag tagit fram förslag på kostnad för flerterminsmedlemskap. Vi föreslår:

SUS	AVGIFT	ORDINARIE	RABATT	%
1 TERMIN	125 kr	125 kr		
2 TERMINER	240 kr	250 kr	10 kr	4%
4 TERMINER	350 kr	500 kr	150 kr	30%
6 TERMINER	400 kr	750 kr	350 kr	47%
8 TERMINER	500 kr	1 000 kr	500 kr	50%

Om SUS väljer avgifterna ovan leder det till följande ekonomi:

MEDLEMSKAPSTYP	KOSTNAD PER MEDLEM FÖR SUS	VINST PER MEDLEM FÖR SUS
1 TERMIN 125KR	75kr	50kr
2 TERMINER 240KR	113kr	127kr
4 TERMINER 350KR	158kr	192kr
6 TERMINER 400KR	137kr	263kr
8 TERMINER 500KR	239kr	261kr

Siffror i tabellen är framtagna i uträkning enligt bilaga 1.

5. Riskanalys

Styrkor

- Flexibelt medlemskap.
- Säkrar framtida intäkter.
- Längre medlemskap ger rabatterat pris, vilket sänker kostnaden på medlemskap för den enskilde medlemmen.
- Medlemmen behöver inte komma ihåg att förnya sitt medlemskap.

Svagheter

- Medlemskapet kan inte pausas eller återbetalas.

- Intäkter blir mindre om medlemmen väljer ett flerterminsmedlemskap istället för att välja terminsmedlemskap varje termin. Detta eftersom flerterminsmedlemskapet är rabatterat.

Möjligheter

- Medlemmar är medlem en längre tid.
- Vi får bättre förutsättningar att jobba med medlemmar över tid

Hot

- SSSB har uttryckt att det är svårare för deras system att hantera flerårsmedlemskap. Om SUS beslutar om flerårsmedlemskap kan det finnas ett motstånd hos SSSB som SUS behöver bemöta och hantera. Flera andra Stockholmskårer, exempelvis SöderS, har dock fungerande flerårsmedlemskap.
- Om SUS i framtiden söker bidraget baserat på antal medlemmar finns det en risk att bidragsgivaren kräver att medlemmarna godkänner sitt medlemskap varje år. Ett exempel på sådan bidragsgivare är Myndigheten för ungdom- och civilsamhällsfrågor.
- Studenter som hoppar av sina studier kan önska att pausa sitt medlemskap eller få tillbaka delar medlemsavgiften. Ett förslag på åtgärd är att dessa medlemmar registreras om som stödmedlemmar.